

In hun up-to-date verbouwde sixties-bungalow – een geslaagd project van interieurarchitect Dirkjan Broekhuizen en BD Architecten – wemelt het van de ‘Gubbels’. Van Klaas’ koffiekannen tot andere kunst. Hetty en Jacques Kau zijn verwoede verzamelaars. ‘We raken er niet op uitgekeken.’

Productie: Rob Jansen Fotografie: Alexander van Berge Tekst: Erik Jager M.m.v. Cilo Zutphen

Ode aan Klaas Gubbels



De oorspronkelijk in 1967 gebouwde semi-bungalow bestaat uit twee delen: de woonvleugel (rechts) en de slaapvleugel. De centrale hal verbindt beide delen.

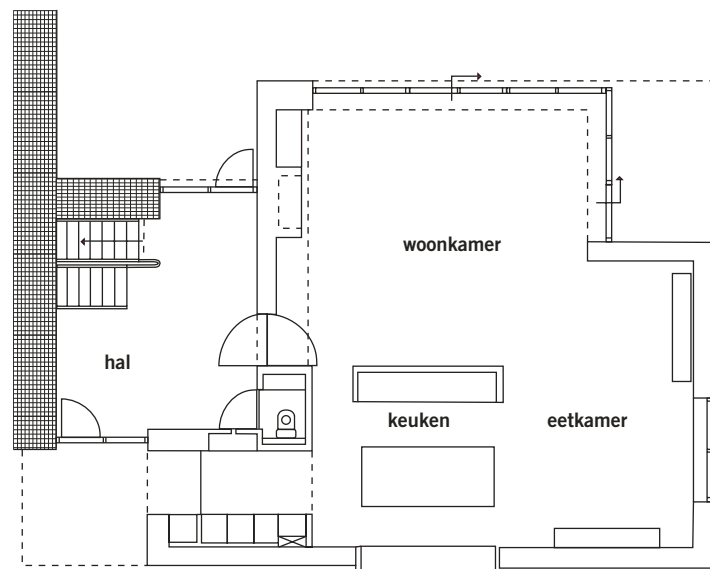
Bewoners Hetty en Jacques Kau in de hal. Zowel het schilderij als de bijzettafel ontsproten aan het brein van kunstenaar Klaas Gubbels.



‘Dit schilderij wilde een museum graag hebben maar wij kunnen er geen afstand van doen’

Twee kleine 'Gubbels' gaven de aanzet tot een verzameling

De bungalow die het echtpaar Kau twintig jaar geleden betrok, en die onlangs deels gerenoveerd, deels herbouwd werd, herbergt de mooiste kunst van Klaas Gubbels. Hetty Kau: 'In de jaren zeventig zagen we voor het eerst iets van hem. In de middeleeuwse kelder van een Amhemse Goed-Wonenwinkel had hij een grote tafel op de muur geschilderd. Prachtig vonden we het. We hebben er uiteindelijk iets van een andere kunstenaar gekocht, want Gubbels verkochten ze niet, maar onze interesse was gewekt. Gubbels is een Amhemse kunstenaar en wij wonen in Doorwerth, een dorp vlakbij. Mijn man Jacques, die nu een adviesbureau drijft maar vroeger in de grafische industrie zat, werd op een gegeven moment voorzitter van het Grafisch Centrum, een werkplaats waar kunstenaars hun werk kunnen realiseren of laten realiseren. Zo kwamen we regelmatig in contact met kunstenaars en hun werk. Op een veiling ten bate van Amnesty International, nu zo'n twintig jaar geleden, werden twee kleine 'Gubbels' aangeboden. Die moesten we natuurlijk hebben! We vonden ze zo leuk dat we zijn werk zijn gaan verzamelen.' Het huis, in 1967 gebouwd door een architect voor zijn eigen gezin met negen

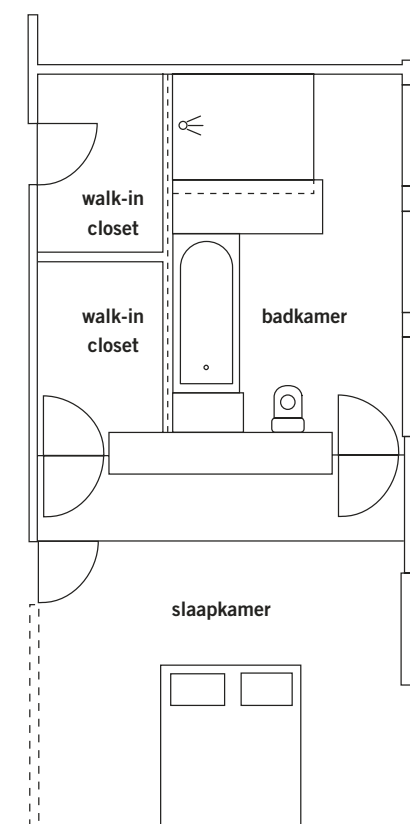


kinderen, betrokken Hetty en Jacques Kau eind 1983. Hetty Kau: 'Het ontwerp deed mij denken aan sommige Rietveld-huizen, met van die in elkaar geschoven blokken.' Mocht er destijds op die plek niet hoger dan één laag worden gebouwd, op het geaccidenteerde terrein kon wel een souterrain worden gecreëerd. 'Toen mijn man tien jaar geleden thuis ging werken, hebben we die ruimte bewoonbaar gemaakt.'

Vier jaar geleden pakte het echtpaar met interieurarchitect Dirkjan Broekhuizen de badkamer aan. Al snel daarna volgde de rest van het huis. Hetty Kau: 'De vloertegels in de living waren versleten, er was lekkage in de keuken, de schuifpui ging niet goed meer open; nieuwbouw was gewoon de beste optie. Vanwege goede ervaringen met Dirkjan Broekhuizen hebben we hem weer benaderd voor het interieur.' BD Architecten vroegen zij de buitenstructuur te tekenen. Dirkjan Broekhuizen (56): 'Bij de verbouwing is gekozen voor een combinatie tussen renovatie en nieuwbouw. Een van de twee vleugels – die met de slaapkamers – kreeg een facelift, terwijl de andere vleugel compleet werd vervangen.' ►



Fauteuil Little Albert werd ontworpen door Ron Arad voor Moroso (Luirink Agenturen). Staande lamp Tolomeo werd ontworpen door Michele de Lucchi en Giancarlo Fassina voor Artemide (Horas International). Aan de muur een echte Klaas Gubbels. **Linkerpagina** In de living staan bank en hocker Charles van Antonio Citterio en fauteuil Metropolitan van Jeffrey Bennett, alle uit de collectie van B&B Italia (Proton Design). De op maat gemaakte wandkast rechts van de ingebouwde gashaard biedt plaats aan de stereo- en audioapparatuur. Links ervan de twee kleine schilderijen van Klaas Gubbels waar de verzameling ooit mee begon. Op de vloer ligt whitewashed eiken.



Mooie details:
een zwevend plafond
en in de muur
verzonken plinten



Links Waar ooit drie kleine ramen zaten, bevindt zich nu een groot panoramavenster. Rechts ervan hangt de Klaas Gubbels die Hetty Kau op haar vijftigste verjaardag van haar man cadeau kreeg. 'Jacques wilde iets met een hart. Dat had Klaas niet staan, maar hij wist wel een oplossing: hij schilderde gewoon een hart in een bestaand schilderij. Jaren later kwam ik erachter dat hij zijn vrouw elk jaar op haar verjaardag een schilderij met een hart geeft.' **Rechts** De keuken, de apparatuur en de kraan komen van Bulthaup. In het zwevende plafond werd de heteluchtverwarming weggewerkt. **Rechterpagina** De Bloktafel werd ontworpen door Eelco Prent voor Art of Living. De buisstoelen D 40 zijn klassiekers van Marcel Breuer uit de jaren '20 (Tecta via Ton J. de Geus Agenturen). Hanglamp Sera is van Prandina. Boven het zwevende dressoir, een gezamenlijk ontwerp van Dirkjan Broekhuizen en de bewoners, hangt wederom een Klaas Gubbels.

Links De achterwand van de douche is betegeld met grijswit Portugees mozaïek. De kraan is van Vola. De douchekop en garnituur komen van Grohe.

Rechts Met het ontwerp van deze badkamer begon ooit de samenwerking tussen het echtpaar Kau en interieurarchitect Dirkjan Broekhuizen. Het meubel is op maat gemaakt van berkenlaminaat. Op uitdrukkelijk verzoek van Hetty Kau werd de sifon uit het zicht gewerkt door een rvs koker onder de wastafel. Het bad is van Villeroy & Boch Wellness, de kranen van Vola. Achter de gezandstraalde wand bevindt zich de douche.



De rvs koker om de sifon was een grote wens van de bewoners

Bij de verbouwplannen werd niet expliciet rekening gehouden met de kunstcollectie. Hetty Kau: 'Maar we hebben wel weer bewust grote witte vlakken gecreëerd. In onze vorige huizen hebben we de muren altijd wit gelaten met het idee dat er iets moest hangen. Toen we net getrouwd waren, drukte mijn man posters. We hebben toen een hele wand in onze flat behangen met een sterk uitvergroete Jugendstil-tekening. Later wilden we geen posters meer, maar echte kunst. Modern ja, daar houden we beiden van. Ik heb me daar zelf wel eens over verbaasd, waar dat nou vandaan kwam. Maar ik heb het altijd gehad; als student kocht ik al modern design.' Het interieur hield het echtpaar basic: 'De kunst brengt kleur en afwisseling, niet de meubels.' Dirkjan Broekhuizen: 'Het ontwerp van de nieuwe vleugel laat de synergie tussen architectuur en interieurarchitectuur goed zien. Het resultaat: een ruimere en efficiëntere indeling met veel lichtinval. De entree, met zijn hoge plafond en enorme hoeveelheid daglicht, maakt het hele huis bijvoorbeeld een stuk lichter en ruimer.' Hetty Kau: 'Mooie details vind ik het zwevende plafond en de plinten die in de muur verzonken zijn. We hebben overigens in één moeite door de hele woonvleugel laten onderkelderen. Hierdoor hebben we nu 80 vierkante meter in de leefruimtes en ook nog eens 80 vierkante meter in de kelder.'

Ruimte genoeg voor veel Klaas Gubbels en een enkel werk van andere kunstenaars, zoals Harrie Gerritz en Peter Jordaan. Hetty Kau: 'Maar die hangen respectievelijk in het souterrain en in de werkruimte van mijn man. Gubbels komt gewoon het best tot zijn recht in de woonruimtes. Wat hen zo

aanspreekt in zijn werk? 'We vinden het beiden grappig dat hij zo'n duidelijk onderwerp heeft. Het is heel knap dat je met zoiets simpels als een koffiekant zo'n krachtig schilderij kunt maken. We raken er ook niet op uitgekeken.' De drang om Gubbels te verzamelen is nog altijd sterk. 'Afgelopen zomer hebben we weer iets gekocht van hem. Hij schildert nu kopjes en daar wilden we er ook een van hebben. En een dezer dagen kan ik een stoel van zijn hand ophalen, een stoel uit een serie van vijftien die hij speciaal maakte voor de overzichtstentoonstelling van zijn werk in het Museum voor Moderne Kunst Arnhem. Die komt naast de door hem gemaakte tafel in de hal te staan, onder ons favoriete Gubbels-schilderij. Ik verheug me er nu al op.' Dat schilderij is het pronkstuk van de collectie. De grote koffiekant, een werk uit 1988, maakt deel uit van een set van twee. Het andere exemplaar hangt in het Arnhemse Museum. 'Het museum wilde ons schilderij ook opnemen in zijn collectie, maar we konden er geen afstand van doen...' ■

Dirkjan Broekhuizen

(0317) 31 95 36,

www.dirkjanbroekhuizen.com

BD Architectuur

(071) 517 49 11,

www.bdarchitectuur.nl