

Gestroomlijnd baddesign

De badkamer is bezig met een inhaalslag. Van een puur functionele ruimte mag en kán er nu optimaal genoten worden. Vier autoriteiten op het gebied van interieur vertellen wat zij belangrijk vinden in de badkamer. Tevens komen de nieuwste ontwerpen aan bod, zoals lichtmodules die het baden in de schijnwerpers zetten, maar ook de vormgeving krijgt een impuls met het nieuwe spanningsveld tussen recht en rond; harmonieuze synthese van hoekig en organisch.

TEKST CÉCILE DORNSEIFFEN



De bewoners van dit jaren '30 huis in Heesum wilden graag een royale badkamer met dubbele wastafel. Middels een kleine uitbouw konden bad- en slaapkamer geïntegreerd worden. Bad en toilet staan vrij in de ruimte. De ronding fungeert als scheidingswand en heeft op ooghoogte een patrijspoort naar de slaapkamer. De matglazen spatwand voor de douche is verzonken in vloer en plafond. Vloeren, wastafel en doucheplek zijn gemaakt van gezoet Marfilsa, een marmerechte kalksteen.

Dirkjan Broekhuizen:**'Relaties tussen ruimtes leggen'**

Interieurarchitect Dirkjan Broekhuizen won in 1996 en 1998 de Badkamer Design Award. In 2000 zat hij zelf in de jury. Vanuit een ontwerpopdracht voor een badkamer, komt het meer dan eens voor dat uiteindelijk het hele huis door hem wordt gerestyled. 'Het mooie of bijzondere zit 'm niet in dure materialen. Eenvoud en functionaliteit maken het voor mij bijzonder.'

Handschrift

'Iets minimalistisch, maar altijd gekoppeld aan de wensen van de opdrachtgever en de karakteristiek van het huis. Alles draait om de juiste integratie van architectuur en interieur. Aandacht voor het detail is essentieel. Daarom ontwerp ik inrichtingselementen zoals meubels of kastwanden meestal zelf.'

Ruimtegebruik

'Ik probeer de ruimte efficiënt en open te houden. Als het even kan door relaties te leggen met andere ruimtes, denk aan een doorbraak of doorzicht naar de slaapkamer.'

Materialen

'Puur: veel glas, hout, roestvrij staal en natuursteen. Maar als een opdrachtgever dat wil, kunnen we ook kiezen voor hightech golfplaten of kleurig glasmosaïek. Tegelen doe ik zo weinig mogelijk: vlakke materialen geven meer rust en ruimte. Liever laat ik de wanden bijvoorbeeld stuken en afwerken met een waterbestendige verf.'

Kleuren

'Heel aards of juist spetterend. Zelf kies ik voor ingetogen. Zo houd je alle mogelijkheden open om te kunnen spelen met accessoires, kleuren of kunst. Mooie kleuren voor mijn eigen badkamer zou ik paarsblauw, wit en aardetinten vinden. Mijn badkamer meet slechts 4m², daarom heb ik het zo eenvoudig mogelijk gehouden met stucwerk wanden, onzichtbaar bevestigde volkern panelen en een robuuste chocoladekleurige marmoleum vloer die doorloopt over de hele verdieping.'

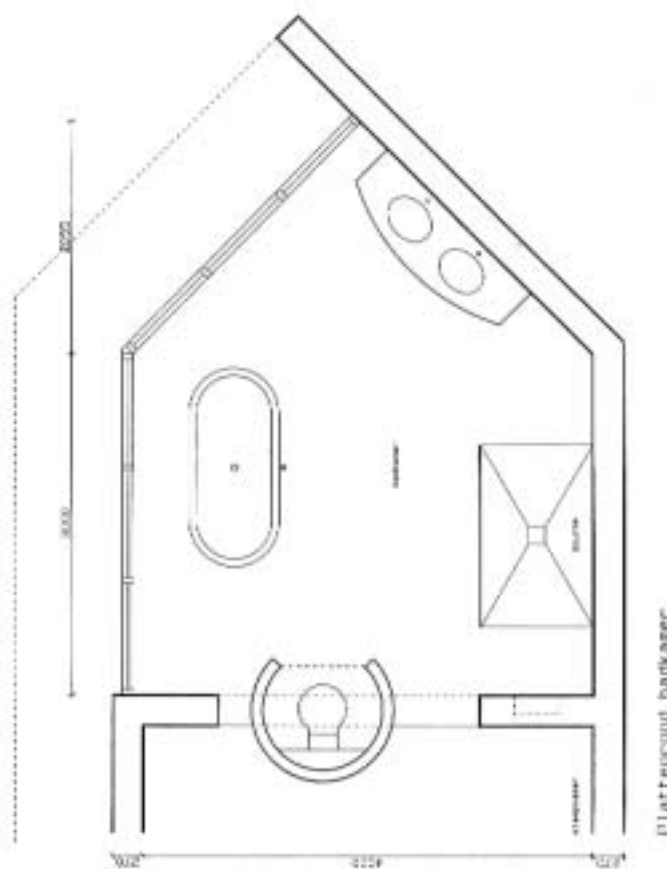
Sanitair

'Voor kranen werk ik graag met Vola, een minimalistisch, maar toch heel uitgebreid programma. Voor de kleinere badkamer is het sanitair uit Starck 3 van Duravit perfect. Cataloni heeft mooie rechthoekige wasbakken; Agape is sterk in glazen wasbakken.'

'Zelf heb ik recentelijk een wasbak ontworpen waarbij het water over een schuine glasplaat afloopt naar een sleuf. Daaruit is weer mijn minimalistische wastafelmeubel Waterlijn ontstaan: een wasbak met ombouw van kersenhout en RVS frame. Het model wordt nu in serie geproduceerd.'

Techniek

'Wat mij betreft kan alles, van audio-video tot de nieuwste stoomcabines. Met name het Italiaanse Kos heeft een prachtig kubistisch model met idrocolore lichttherapie en aromafunctie. Verwarming moet voor mij juist zo onopvallend mogelijk zijn. Het liefst een vlakke paneelradiator met hooguit een simpele handdoekstang.'

**Niet doen**

'Handdoekradiatoren met van die sporten; zó onrustig. En douchebakken. Ik werk als het even kan altijd met inloopdouches, waarbij de vloer zo vlak mogelijk doorloopt.'

Doen

'De badkamer verbinden met de rest van het huis. Relaties tussen ruimtes leggen.'

Dirkjan Broekhuizen, Renkum: tel. 0317 – 31 95 36,
www.dirkjanbroekhuizen.com. Wastafelmeubel Waterlijn via Schans
Sanitair, Veenendaal.